

BOLETIM INFORMATIVO

GRUPO Pinto & Bentes

AS EMPRESAS

- **Pinto & Bentes**

Av. Almirante Gago
Coutinho, 161
2725-322 Mem Martins
Telf.: +351 219 248 260
Fax: +351 219 248 278

- **aramus**

Urbanização Quinta de
S. Gonçalo Lote 59,
Lojas B e D
2775-507 Carcavelos
Telf.: +351 214 588 530
Fax: +351 214 588 531

- **POSTEJO**

Estrada de Jericó
Gatinheiras
2130-103 Benavente
Telf.: +351 263 500 400
Fax: +351 263 506 159

- **Gasfomento**

Av. Infante
D. Henrique, 328 2ºDto
1800-223 Lisboa
Telf.: +351 218 391 100
Fax: +351 218 391 190



Pinto & Bentes



aramus



POSTEJO



Gasfomento

Nº 17 | Janeiro/Fevereiro 2011 | Publicação Bimestral | Distribuição Gratuita

SUBESTAÇÃO DE OLEIROS

No passado mês de Dezembro de 2010 realizou-se o comissionamento da montagem electromecânica de 2 Painéis de Linha 150 kV e 1 Pannel de Linha de 60 kV na Subestação de Oleiros, para o nosso cliente REN.



A execução destes trabalhos exigiu especiais cuidados na execução/programação das diversas tarefas de montagem de modo a garantir a continuidade do serviço da instalação.



Os objectivos a que nos propusemos na presente empreitada foram plenamente alcançados, sendo que o cliente REN demonstrou a sua satisfação pelo trabalho desenvolvido pela nossa empresa. Salientamos ainda que os trabalhos permitiram que o grupo de trabalho adquirisse mais conhecimentos e portanto acreditamos que em futuras empreitadas seremos capazes de aumentar a nossa produtividade e qualidade. Acreditamos que esses objectivos são fulcrais para que, num mercado bastante competitivo, sejamos capazes de solidificar a posição da Pinto & Bentes e naturalmente os nossos postos de trabalho.

Relativamente a um futuro próximo, estamos em vias de nos serem adjudicadas mais obras, sendo que neste momento seguem os trâmites dos concursos públicos, mas acreditamos que teremos boas notícias no próximo boletim informativo.

Paulo Costa

ÍNDICE:

Pinto & Bentes	1
Aramus	4
Postejo	5
Gasfomento	6
Motivação	8
Aniversários	8



SENSIBILIZAÇÃO E FORMAÇÃO PROFISSIONAL 2010

A formação profissional contínua desempenha um papel fundamental no dia-a-dia da empresa

A formação profissional permite aos trabalhadores desenvolver um conjunto de actividades que visam a aquisição de conhecimentos, capacidades, atitudes e formas de comportamento exigidos para o exercício das suas funções.

Sendo a Pinto & Bentes uma empresa que executa trabalhos considerados de alto risco – como os trabalhos com risco de quedas em altura e de soterramento, o contacto com correntes eléctricas, a movimentação de terras, entre outros – a formação profissional contínua, tanto a nível técnico, como ao nível da higiene e segurança do trabalho, desempenha um papel fundamental no dia-a-dia da empresa.

No ano de 2010, e à semelhança dos anos anteriores, a Pinto & Bentes desenvolveu várias acções de sensibilização e de formação, como podemos ver no quadro que se segue:

ÁREAS DE FORMAÇÃO	Nº ACÇÕES	PARTICIPANTES	HORAS
Sensibilizações Segurança e Ambiente em Obra	42	272	127
Acolhimento de Trabalhadores em Obra	55	182	95
Acolhimento de Novos Colaboradores	6	7	4
Passaportes Segurança	10	141	1974
Primeiros Socorros	4	18	216
Plano de Prevenção e Emergência	5	20	27
Trabalhos em Altura	2	7	104
Formação Manobreadores - Parte Teórica	3	46	184
Qualidade, Segurança e Ambiente - Outras	6	12	221
TET BT Contagens	1	1	35
Técnico de Gás	1	1	120
Projectista de Redes de Gás	1	2	88
BizGov (Plataforma Electrónica de Contratação)	2	3	24
Outras Sensibilizações Técnicas	2	4	18
Contabilidade	4	6	64
Informática	1	13	234
TOTAL	145	735	3535

É de salientar que, no final do ano de 2010, a Empresa iniciou duas acções de formação de grande relevo: **para trabalhadores que realizam trabalhos em altura e para os manobreadores de equipamentos.**

Cristina Martins

TRABALHOS EM ALTURA



A formação de aperfeiçoamento e reciclagem de conhecimentos e de atitudes dos trabalhadores que realizam trabalhos em altura teve início a 15 de Novembro e irá continuar neste ano, abrangendo cerca de 60 trabalhadores da empresa.

Pretende-se com esta formação que os trabalhadores se mantenham actualizados e relembrem os riscos e perigos dos trabalhos em altura, os meios de protecção individual e colectiva disponíveis e as diferentes técnicas para subida/descida de apoios.

Nesta acção também se transmitem e praticam algumas acções de auto-resgate e de resgate de acidentados nos trabalhos em altura.



Trabalhos em Altura no Parque de treinos de Mem Martins

Cristina Martins

MANOBRADORES DE EQUIPAMENTOS

As acções de formação de aperfeiçoamento destinadas a manobradores tiveram início a 19 de Novembro de 2010, continuando no primeiro trimestre de 2011 e tendo como destinatários cerca de 50 trabalhadores já com experiência em equipamentos como as retroescavadoras, os camiões-grua, as auto-gruas, os tractores e as máquinas de desenrolamento.

O objectivo destas acções de formação é melhorar e reforçar os conhecimentos teóricos e práticos dos trabalhadores, sobre as características e riscos específicos dos equipamentos com que trabalham. Com esta formação pretende-se também intensificar os comportamentos de prevenção dos trabalhadores.

Cristina Martins

RESTAURO DE LOCOMOTIVA



A Pinto & Bentes, S.A., em particular o sector de manutenção de mecânica, levou a cabo, no ano de 2010, a obra de restauro da locomotiva a gasóleo do eléctrico de Sintra.

A locomotiva foi construída em 1928 pela firma alemã Klokner-Humboldt-Deutz A.G. em Colónia e pesa cerca de 7 toneladas. Nesse mesmo ano passou a trabalhar no porto Lisboa. Em 1957 foi adquirida pela Companhia Sintra-Atlântico. A obra de restauro consistiu basicamente em 4 vertentes:

- Manutenção e reparação de motor;
- Reparação da caixa de velocidades;
- Reparação e pintura de habitáculo e chassis;
- Reparação/beneficiação de toda a instalação eléctrica.

Os trabalhos de restauro realizaram-se nas instalações de Ouressa, com a colaboração e empenho da nossa equipa, composta por seralheiro, bate-chapa, electricista mecânico e lubrificador.

Miguel Bértolo





MANUTENÇÃO DO SISTEMA DE CLIMATIZAÇÃO EM EDIFÍCIOS

As populações passam um tempo significativo no interior dos edifícios, nomeadamente nos locais de trabalho, habitações, hospitais, creches e lares para a terceira idade. Para além dos efeitos na população em geral, devido ao estado de saúde e/ou idade, a poluição do ar interior afecta grupos que são particularmente vulneráveis. Existem diversos compostos potencialmente perigosos libertados no interior dos edifícios devido a vários factores (por exemplo, fotocopiadoras, impressoras laser, computadores, produtos de limpeza e a poluição do ar exterior). Também é necessário ter em conta a poluição de origem microbiana proveniente de centenas de espécies de bactérias que crescem nos interiores.

A Organização Mundial de Saúde (OMS) tem normas específicas para os valores limite de partículas suspensas como o dióxido de azoto, ozono e dióxido de enxofre existentes nos diversos ambientes, não só o de trabalho como os espaços interiores locais já referidos.

Desta forma, a qualidade do ar interior (QAI) tem-se tornado um tema ambiental de grande relevância. O número de queixas relacionadas tem crescido nos últimos anos com o aumento da densidade de edifícios, com o crescente uso de materiais sintéticos e as medidas de conservação da energia que reduzem a porção de ar exterior fornecido para o interior dos edifícios. O ar ambiente interior de um edifício resulta da interacção da sua localização, do clima, do sistema de ventilação do edifício, das condições do sistema de ventilação (manutenção) das fontes de contaminação e do número de ocupantes do edifício.

As condições de funcionamento dos sistemas de AVAC, tal como a sua manutenção e limpeza são de extrema importância no que diz respeito à qualidade do ar interior. Assim é necessário verificar se as condições de projecto proporcionam a adequada limpeza durante a cons-

trução e montagem deste sistema, bem como durante o funcionamento da instalação. Durante o funcionamento da instalação, deverá haver um fácil acesso a diversos componentes para que a manutenção seja eficaz, tais como:

- Filtros;
- Tabuleiros de condensados;
- Torres de arrefecimento;
- Interiores das UTA's e ventiladores;
- Baterias (permutadores de calor);
- Condutas.



Oxidação em ventiladores



Inexistência de limpeza no interior das condutas



Grelha suja



Filtro sujo

Quando existem deficiências nos planos de manutenção, a durabilidade dos componentes irá diminuir a vida útil dos equipamentos e reduzir de forma significativa a qualidade do ar. Nas figuras anteriores estão alguns exemplos de uma manutenção ineficaz.

Bruno Gonçalves



Num espírito natalício de solidariedade o nosso café matinal (e não só) rendeu uma soma generosa a qual vai ser entregue em forma de cartão de crédito dos hipermercados **Modelo/Continente** à "Casa do Infatado" da Associação **"CrescerSER"**.

A **CrescerSER**, Associação Portuguesa para o Direito de Menores e da Família (APDMF) é uma Instituição Particular de Solidariedade Social e tem como principais objectivos proceder ao estudo interdisciplinar das questões relativas à protecção jurídica e administrativa dos menores e da família; promover, dinamizar e organizar serviços comunitários de apoio à criança, ao jovem e à sociedade familiar, sendo o seu âmbito nacional dinamizar formação especializada na área da protecção das crianças e jovens em perigo, junto de técnicos que exercem funções, quer nas Comissões de Protecção, quer em equipamentos sociais destinados a esta problemática.

Com este gesto os colaboradores da **Aramus** esperam contribuir para o bem-estar dos meninos e meninas da "Casa do Infatado" da Associação **"CrescerSER"**.

Alda Cotrim



POSTEJO *ONLINE*

O novo *site* da Postejo, S.A. já está *online*.

Mais um objectivo foi alcançado, que vai fazer parte da história da Postejo, S.A.



Disponível em www.postejo.com, o *site* pretende ser uma plataforma de referência para os interessados que procuram informação nas áreas de rede eléctrica, saneamento e comunicações.

Os clientes, potenciais clientes, fornecedores, terceiros, colaboradores/trabalhadores e até curiosos podem aceder à informação contida no *site*.

O *site* disponibiliza a informação essencial acerca da empresa e de todos os produtos que produz e comercializa, localização e contactos.

Deste modo torna-se mais fácil aceder a toda a informação qualquer que seja a entidade interessada, sendo possível solicitar cotação, tabela de preços ou informações técnicas através do mesmo.

Noélia Friezas

ENSAIO À FLEXÃO E TORÇÃO - CONCURSO QUALIFICAÇÃO EDP

Decorreram durante o mês de Dezembro ensaios em Postes de Média Tensão (MT) e Alta Tensão (AT), com o acompanhamento de um técnico da EDP, o Sr. Eng. Vila Fernandes, a quem agradecemos pela sua disponibilidade e também pelo grande contributo que tem fornecido à Postejo com o objectivo de podermos alcançar a melhoria dos postes ao nível da produção, resistência e acabamento final.



Estes ensaios visam verificar a resistência dos postes à flexão e à torção, bem como as características do betão e do aço utilizados como matéria-prima no fabrico dos mesmos.

A importância de ensaios deste tipo é fundamental para a evolução técnica e de fabrico da Postejo, tendo como objectivo principal a qualificação e reconhecimento dos mesmos por parte da EDP e da DGEG.

Luís Correia



PARCERIA GASFOMENTO - BORUSAN MANNESMANN

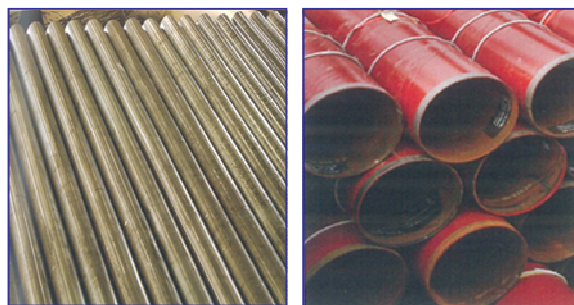
No passado mês de Outubro, a Gasfomento incorporou na sua actividade a representação em Portugal da empresa turca – Borusan Mannesmann – fabricante de tubagem de aço.

O âmbito e desenvolvimento desta representação estarão associados sobretudo aos planos de investimento da REN Gasodutos e da Águas de Portugal.

O primeiro passo já foi tomado, somos nesta fase, um fornecedor qualificado junto da REN Gasodutos para o fornecimento de tubagem de aço NPS 450-1200 mm.

As responsabilidades gerais da Gasfomento nesta representação, passam naturalmente pela

continua acção comercial na prospecção e levantamento de mercado potencial, bem como no enquadramento da Borusan Mannesmann nos regulamentos e trâmites processuais.



O PRODUTO

A Borusan Mannesmann produz tubagem de aço soldado através das técnicas ERW (*Electric Resistance Welded*) e HSAW (*Spirally Sub-Merged Arc Welding*), com uma escala de produção em diâmetros bastante alargada ($\frac{1}{2}$ " – 12" na técnica ERW e 14" – 100" na técnica HSAW).

As áreas de aplicação desta tubagem são as infra-estruturas *onshore* para Gás Natural e Águas em regimes de alta pressão (HSAW).



A BORUSAN MANNESMANN



A Borusan Mannesmann opera 5 fábricas – quatro na Turquia e uma em Itália – incorporando uma capacidade de produção de 925 mil toneladas anuais de tubagem de aço, é um dos maiores fabricantes mundiais de tubagem para gasodutos.

Líder de mercado na Turquia com um registo de 50 anos de experiência, a Borusan estabeleceu a sua reputação pelos elevados níveis de qualidade nos padrões API, tornando-se deste modo num fabricante qualificado junto das mais reconhecidas entidades deste sector a nível mundial (América, Europa, Ásia e África).

Pedro Quelhas da Silva

A Borusan Mannesmann tem uma capacidade de produção de 925 mil toneladas anuais de tubagem de aço, é um dos maiores fabricantes mundiais de tubagem para gasodutos.



QUADRO DE HONRA

Neste Boletim damos-lhe a conhecer o Vasco Martins - Coordenador Operacional da Área de Assistência Técnica e Manutenção.

Nome: Vasco José de Matos Martins

Local de Nascimento: Lisboa

Data de Nascimento: 23/01/1975

Estado Civil: Divorciado

Data de Entrada na Gasfomento: 01/10/2008

Ocupação dos Tempos Livres / Hobbies: Ouvir música, tocar guitarra e ler

Preferência Clubística: Belenenses

- Qual o teu percurso na Gasfomento?

Entrei para a Gasfomento em 2008 para exercer as funções de coordenador do *Callcenter* o que se manteve até Agosto de 2009, altura em que surgiu a oportunidade de passar a integrar a Área da Assistência Técnica e Manutenção como Coordenador Operacional dessa actividade.

- Qual o teu sentimento, face aos desafios e perspectivas futuras da Gasfomento?

Apesar dos tempos difíceis que o mercado atravessa, estou optimista quanto ao rumo e ao futuro da Gasfomento.

- Quais os factores a melhorar na Empresa?

Gosto do ambiente e do local onde trabalho. Claro que nem todos os dias são fáceis, contudo considero que de uma forma geral, somos uma equipa coesa e que todos os dias “veste a camisola”.

- Gostarias de dizer mais alguma coisa?

Gostaria de agradecer a todos os Colegas pela forma como fui recebido na Gasfomento.

O que dizem os Colegas, sobre o Vasco:

O Vasco é:

- Um Amigo;
- Muito divertido;
- É rezingão;
- Esforçado, trabalhador;
- Bom Colega;
- Teimoso;
- Espectacular;
- Humilde.

Eis o Colega Vasco



MOTIVAÇÃO

Não deixe o que não consegue fazer interferir com o que consegue.

John Wooden

As pessoas raramente vêem os passos dolorosos que o sucesso mais insignificante tem.

Anne Sullivan

O único sítio onde o sucesso vem antes do trabalho é no dicionário.

Mark Twain

É apenas uma questão de fazer o que sabe da melhor forma que consegue e não se preocupar com o que o outro irá fazer.

John Amos

O sucesso normalmente aparece àqueles que estão demasiado ocupados para o procurar.

Henry David Thoreau

O sucesso é a soma de pequenos esforços, repetidos todos os dias.

Robert Collier

O primeiro passo em direcção ao sucesso é o sentimento de que podemos ter sucesso.

Nelson Boswell

VAMOS SOPRAR AS VELAS A...

1 de Janeiro
Manuel Conceição
3 de Janeiro
Bruno Dias
Jorge Luís
Sónia Neto
6 de Janeiro
Luís Abrantes
7 de Janeiro
Wemerson Souza
8 de Janeiro
Ana Almeida
José Moreira
Manuel Semedo
9 de Janeiro
Ana Guerreiro
Jaime Branco
10 de Janeiro
Nuno Santos
13 de Janeiro
António Jacinto
Fernando Silva

14 de Janeiro
José Fernandes
15 de Janeiro
Bruno Alves
Carlos Albuquerque
Maria Céu Paixão
18 de Janeiro
Luciano Rabeca
21 de Janeiro
Máximo Gomes
Manuel Martins
22 de Janeiro
André Nunes
José Batista
Sérgio Neves
25 de Janeiro
Delfim Mendonça
Hugo Varandas
26 de Janeiro
Paulo Ferreira
28 de Janeiro
João Cristóvão

30 de Janeiro
Carlos Mazzetti
Dulce Ribeiro
31 de Janeiro
Elsa Peceguina
1 de Fevereiro
José Isidoro
2 de Fevereiro
Michel Correia
3 de Fevereiro
Noélia Lapa
4 de Fevereiro
Filipe Mendes
Rogério Martins
5 de Fevereiro
José Valador
Rui Silva
Wellington Neves
6 de Fevereiro
Rui Ferreira

7 de Fevereiro
Jaime Silva
Joaquim Bizarro
9 de Fevereiro
Fernando Oliveira
10 de Fevereiro
Carlos Esteves
Manuel Jordão
12 de Fevereiro
José Corado
18 de Fevereiro
Manuel Pereira
19 de Fevereiro
Henrique Fortes
21 de Fevereiro
Iuri Vieira
Lino Trindade
23 de Fevereiro
António Ferreira
Luís Correia

24 de Fevereiro
Manuel de Venda
25 de Fevereiro
João Rei
José Petinga
Osvaldo Silva
Rui Cruz
26 de Fevereiro
Vitor Oliveira
Volodymyr Yavorsky
27 de Fevereiro
José Monteiro
28 de Fevereiro
António Matos



Propriedade: Pinto & Bentes, S.A. Impressão e Acabamento: PASSOS DE COR - Artes Gráficas e Design Gráfico, Lda. Direcção: Alípio Magalhães e Pedro Galupa. Concepção/Arranjo Gráfico/Coordenação/Edição: Carla Canseiro. Colaboradores: Elsa Peceguina, Irene Cândia e Noélia Friezas. Contributos #17: Alda Cotrim, Alípio Magalhães, Bruno Gonçalves, Carlos Mazzetti, Cristina Martins, Irene Martins, Jaime Branco, Luís Correia, Miguel Bértolo, Miguel Gonçalves, Nuno Silva, Nuno Tavares, Paulo Costa e Pedro Galupa. Distribuição: Departamento Recursos Humanos da Pinto & Bentes, Elsa Peceguina e Irene Cândia. Sugestões/Comentários (muito bem-vindos) para: carlacanseiro@pintoebentes.com ou colocados directamente na Caixa de Sugestões da Pinto & Bentes. Tiragem: 500 exemplares.

Consulte também a versão digital em <http://www.pintoebentes.com>